

## Schoolondersteuningsprofiel (SOP)



# SEYSTER

## COLLEGE

schooljaar 2024-2025

---

<b>Inhoudsopgave</b>	<b>pag</b>
<b>1 Inleiding</b>	<b>3</b>
1.1 <i>Passend Onderwijs</i>	3
1.2 <i>Schoolondersteuningsprofiel</i>	3
1.3 <i>Wat betekent het schoolondersteuningsprofiel voor ouders/verzorgers?</i>	3
1.4 <i>Meer weten?</i>	4
<b>2 Onderwijsvisie / schoolconcept</b>	<b>5</b>
<b>3 Visie op onderwijsondersteuning</b>	<b>6</b>
3.1 <i>Verantwoording</i>	6
3.2 <i>Missie en visie van (de scholen van) het samenwerkingsverband</i>	6
3.2.1 <i>Missie</i>	6
3.2.2 <i>Visie</i>	6
<b>4 Drie niveaus van onderwijsondersteuning</b>	<b>7</b>
4.1 <i>Basisondersteuning</i>	7
4.2 <i>Extra ondersteuning in de vorm van arrangementen</i>	8
4.3 <i>Plaatsing vso</i>	9
<b>5 Inrichting ondersteuningsstructuur van ons onderwijs</b>	<b>9</b>
5.1 <i>Functie en functionarissen</i>	9
5.2 <i>Basisondersteuningsaanbod</i>	10
5.3 <i>Extra ondersteuning via arrangementen</i>	11
5.4 <i>Samenwerkingsrelaties met ketenpartners</i>	11
<b>6 Procedures</b>	<b>12</b>
6.1 <i>Basisondersteuning</i>	12
6.2 <i>Extra ondersteuning via arrangementen</i>	12
6.3 <i>Thuiszitters aanpak</i>	12
6.4 <i>Wat is een ontwikkelingsperspectief (OPP)?</i>	12
6.5 <i>Plaatsing in het voortgezet speciaal onderwijs</i>	12
6.6 <i>Bezwaar en beroep</i>	12
6.6.1 <i>Regelingen op school(bestuurlijk) niveau</i>	13
6.6.2 <i>Regelingen op niveau van het samenwerkingsverband</i>	13
6.6.3 <i>Regelingen op landelijk niveau</i>	14
6.7 <i>Toelating van leerlingen</i>	15
6.7.1 <i>Criteria praktijkonderwijs op het Seyster College</i>	15
6.7.2 <i>Contra-indicaties op het Seyster College</i>	15
<b>7 Bijlagen</b>	<b>16</b>
7.1 <i>Tijdpad aanmeldingen</i>	16
7.2 <i>Uitwerking basisondersteuning en ondersteuningsplan t.a.v. leerstofaanbod; pedagogische ondersteuning; stage-uitstroom</i>	17

# 1 Inleiding

## 1.1 Passend Onderwijs

Elk kind heeft recht op goed onderwijs. Ook kinderen die extra ondersteuning nodig hebben. Passend onderwijs beoogt voor iedere leerling een passende plek in het onderwijs te bieden. Regulier waar het kan, speciaal waar het moet. Zo worden jongeren het best voorbereid op een vervolgopleiding en doen ze zo goed mogelijk mee in de samenleving.

Met de invoering van de Wet passend onderwijs, hebben scholen een zogeheten 'zorgplicht'. Dat betekent dat scholen ervoor verantwoordelijk zijn om elk kind een goede onderwijsplek te bieden. Op de eigen school, eventueel met extra ondersteuning in de klas, op een andere reguliere school in de regio of in het voortgezet speciaal onderwijs. Voor leerlingen die het echt nodig hebben, kan namelijk nog steeds een beroep op het speciaal onderwijs gedaan worden.

Ouders worden hierbij nauw betrokken. Om aan alle kinderen daadwerkelijk een goede onderwijsplek te kunnen bieden, vormen reguliere en speciale scholen samen regionale samenwerkingsverbanden. De scholen in het samenwerkingsverband maken afspraken over de ondersteuning aan leerlingen en de bekostiging daarvan.

## 1.2 Schoolondersteuningsprofiel

Dit schoolondersteuningsprofiel geeft aan welke onderwijsondersteuning het Seyster College kan bieden en welke ambities de school daarbij heeft. Leraren en ouders hebben via de medezeggenschapsraad advies gegeven bij het opstellen van het schoolondersteuningsprofiel.

Ouders/verzorgers kiezen zelf een school voor hun kind, ook als het kind extra ondersteuning nodig heeft. Bij deze schoolkeuze kunnen zij zich laten leiden door de inhoud van het schoolondersteuningsprofiel.

Na aanmelding beoordeelt de school of zij aan de ondersteuningsvraag van het kind tegemoet kan komen. Kan dat niet, dan zoekt de school – in overleg met de ouders – een passende plek voor de leerling. Dat kan een (andere) reguliere school of een school voor voortgezet speciaal onderwijs zijn waar men tegemoet komt aan de onderwijsbehoeften die het kind heeft.

Zo komt het kind terecht op de school die zo goed mogelijk bij hem of haar past.

*Dit schoolondersteuningsprofiel geldt vanaf september 2024.*

## 1.3 Wat betekent het schoolondersteuningsprofiel voor ouders/verzorgers?

Ouders kunnen kiezen bij welke school ze hun kind aanmelden op basis van het advies, het pedagogisch of didactisch concept, het onderwijsaanbod, de geloofsovertuiging en/of de ondersteuningsmogelijkheden en natuurlijk of de school dicht bij huis is. In de praktijk zal de keuze vaak worden ingegeven door de combinatie van de pedagogisch – didactische eigenheid van de school en het meer specifieke ondersteuningsaanbod. Informatie daarover is in dit schoolondersteuningsprofiel opgenomen.

#### 1.4 Meer weten?

De school is het belangrijkste contactpunt als er vragen zijn over onderwijsondersteuning. Niet alles kan op elke school geregeld worden. Mocht een andere school een meer passende ondersteuning kunnen bieden, dan kan er doorverwezen worden.

De scholen en het Samenwerkingsverband (SWV) hebben een overzicht van de ondersteuningsmogelijkheden van elke school binnen Zuid Oost Utrecht (ZOU). Er is in dit samenwerkingsverband bewust niet gekozen voor centrale loketten en informatiepunten, omdat de afgelopen jaren al gebleken is dat, in het overgrote deel van de gevallen, het in overleg met de school kan worden opgelost.

Voor meer informatie over de mogelijkheden van Seyster College kunt u contact opnemen met:

Mevrouw L. van Ravesteijn, teamleider, [l.vanravensteijn@seystercollege.nl](mailto:l.vanravensteijn@seystercollege.nl)

Of mevrouw L. Hamaker, ondersteuningscoördinator, [l.hamaker@seystercollege.nl](mailto:l.hamaker@seystercollege.nl)

**Het telefoonnummer van de school: 030-6954617**

**Website: [www.seystercollege.nl](http://www.seystercollege.nl)**

Voor algemene en achtergrondinformatie over Passend onderwijs kunt u terecht op de website van het samenwerkingsverband ([www.swv-vo-zou.nl](http://www.swv-vo-zou.nl)) en de landelijke website [www.passendonderwijs.nl](http://www.passendonderwijs.nl). Laatstgenoemde website bevat een uitgebreid onderdeel voor ouders en leerlingen.

## 2 Onderwijsvisie / schoolconcept

Het Seyster College is een regulier voortgezet onderwijs, school voor praktijkonderwijs. Op onze school zitten jongeren van 12 tot 18 jaar waarbij een praktische manier van leren beter past dan een theoretische aanpak. Veel jongeren hebben daarbij extra zorg en begeleiding nodig. Waar mogelijk bieden wij ze dat. Wij helpen ze om zichzelf te ontwikkelen, zodat ze straks, als ze van school komen, hun plek in de samenleving kunnen vinden.

Onze school is klein en overzichtelijk. Leerlingen en ouders voelen zich er snel thuis. En we zijn duidelijk. Dat is belangrijk, omdat we merken dat het helpt om onze leerlingen een prettige schooltijd te geven.

### *De missie van het Seyster College*

Seyster College stelt zich tot doel om alle jongeren binnen de regio Zeist met een diploma praktijkonderwijs toe te leiden naar een betaalde arbeidsplaats en waar mogelijk vervolgonderwijs. Daarmee wordt de maatschappelijke positie van al deze jongeren voor volwaardige participatie in de maatschappij in principe geborgd. Het Seyster College vervult een spilfunctie waar het gaat om onderwijs en transitie naar arbeid. De school doet dit in samenwerking met betrokken partijen in de transitiefase, zoals werkgevers, gemeente, UWV, onderwijs en Jeugdzorg.

### *De visie van het Seyster College*

Alle jongeren die verder weg staan van de arbeidsmarkt hebben talenten en competenties. Al deze jongeren hebben een marktwaarde. Ze hebben het recht om volwaardig deel te nemen aan de maatschappij met arbeid!  
Het motto van de school is: 'Iedere jongere een volwaardige baan!'

### 3 Visie op onderwijsondersteuning

#### Verantwoording

Binnen het samenwerkingsverband Zuid Oost Utrecht hebben alle schoolbesturen gezamenlijk een visie op onderwijsondersteuning geformuleerd. Er zijn wat dat betreft geen verschillen tussen de scholen.

De schoolbesturen geven zelf vorm aan deze missie, ieder op zijn eigen manier. Iedere school heeft een eigen inhoud en karakter, didactiek en pedagogische oriëntatie, mens- en onderwijsvisie en thema's waar zij extra goed in zijn.

Om te beginnen is een VO-school gehouden aan het opvolgen van een schoolniveau-advies van de basisschool wat uiteenloopt van Praktijkonderwijs t/m VWO. Bij een keuze voor een school is dit advies leidend.

Daarnaast is de visie op het leren en hoe de school een leerling wil ondersteunen, belangrijk bij de keuze die men maakt. Wat het beste is verschilt per leerling.

#### 3.1 Missie en visie van (de scholen van) het samenwerkingsverband

##### 3.1.1 Missie

De aangesloten schoolbesturen waarborgen en bieden passend onderwijs aan de leerlingen schoolgaand in de regio Zuidoost Utrecht, zodat alle kinderen en jongeren betekenisvol kunnen participeren in een samenleving waarin iedereen meedoet en meetelt

##### 3.1.2 Visie

*Gedeelde visie binnen het samenwerkingsverband*

Onze visie omschrijven we als volgt:

- Passend onderwijs vindt vooral plaats **in de klas, op school**.  
Het financieringsmodel is een schoolmodel; dit houdt in dat zoveel mogelijk ondersteuningsmiddelen rechtstreeks naar de scholen gaan, zodat zij de zorgplicht kunnen invullen.
- Het samenwerkingsverband speelt een **ondersteunende rol** op het gebied van kennis- en informatie-uitwisseling en het stimuleren van samenwerking tussen scholen en schoolbesturen, en een **coördinerende rol** op de (boven)regionale samenwerking, complexe casuïstiek en het kwaliteitsbeleid.
- **Regulier waar mogelijk, speciaal waar nodig**: onderwijsondersteuning vindt zoveel mogelijk plaats op een reguliere school. Dit kan ook met behulp van de expertise en inzet van een school voor voortgezet speciaal onderwijs (VSO). Voor leerlingen met specifieke onderwijs- en ondersteuningsbehoeften is er een divers VSO-aanbod.
- Preventief handelen heeft de voorkeur boven curatief handelen: **voorkomen is beter dan genezen**.
- Het samenwerkingsverband en alle aangesloten scholen zien zichzelf als een **lerende organisatie**. Gedegen kwaliteitsbeleid dat cyclisch is ingericht, laat ons zien waar het beter kan; dit gebruiken we om het een volgende keer beter te doen.
- Scholen gaan een **partnerschap met ouders** aan om de best passende onderwijsplek voor hun kind(eren) te vinden.

Onze regio heeft naar verhouding veel scholen voor voortgezet speciaal onderwijs met een bovenregionale functie. De VSO-scholen zijn divers in hun aanbod; dit leidt tot een breed dekkend netwerk. Meer dan de helft van de leerlingen op een VSO-school woont niet in onze regio. Een thuisnabije onderwijsplek kan ook buiten de regio liggen.

De schoolbesturen zetten zich in om alle leerlingen een doorlopende schoolloopbaan te bieden. Dit doen ze door samen met het primair onderwijs en met omliggende samenwerkingsverbanden goed onderwijs te bieden, en door samen met gemeenten en jeugdhulpaanbieders extra ontwikkelings- en gezinsondersteuning te realiseren voor leerlingen die dat nodig hebben. Gezamenlijk zetten we zo een stap naar inclusief onderwijs.

## 4 Drie niveaus van onderwijsondersteuning

In aansluiting op de wettelijke regelgeving en bekostiging kent het samenwerkingsverband drie niveaus van onderwijsondersteuning:

- Basisondersteuning;
- Extra ondersteuning in de vorm van arrangementen;
- Plaatsing in het speciaal onderwijs.

Deze worden nu achtereenvolgens beschreven.

### 4.1 Basisondersteuning

Basisondersteuning heeft betrekking op ondersteuning zoals die voor alle leerlingen binnen ons SWV geldt, en beschikbaar is op alle scholen. Het verwijst naar het geheel van preventieve en licht curatieve programma's die de school aanbiedt en uitvoert, eventueel in samenwerking met ketenpartners.

Concreet betekent dit het volgende.

Seyster College:

- Signaleert preventief en tijdig leerproblemen en ontwikkelings- en opvoedproblemen.
- Heeft of ontwikkelt onderwijsprogramma's en leerlijnen die zijn afgestemd op leerlingen die qua cognitieve capaciteiten boven-, dan wel onder gemiddeld toegerust zijn voor de schoolsoort waar zij op zitten, terwijl zij wel in staat worden geacht het schooltype waar ze op zitten succesvol te doorlopen.
- Zorgt – binnen grenzen van redelijkheid – voor toegankelijkheid van schoolgebouwen, aangepaste werk- en instructieruimtes en de beschikbaarheid van hulpmiddelen voor leerlingen die dit nodig hebben vanwege fysieke beperkingen.
- Beschikt over (ortho)pedagogische en (ortho)didactische programma's en methodieken die gericht zijn op sociale veiligheid en het voorkomen en aanpakken van gedragsproblemen.
- Heeft of ontwikkelt een aanbod voor leerlingen met dyslexie en/of dyscalculie conform de daarvoor landelijk vastgestelde protocollen.
- Past een protocol toe voor medische handelingen.
- Beschrijft op welke wijze de school samenwerkt met ketenpartners om lichte curatieve ondersteuning te bieden. De school werkt samen met het Centrum voor Jeugd en Gezin (CJG), buurt- en wijkteams in de regio, met de jeugdarts van de GGD, de leerplichtambtenaar en in geval van taal- en spraakproblematiek Kentalis.

Basisondersteuning wordt voor een deel vanzelf, en aangepast aan de behoefte van de leerling aangeboden, op signalering door screeningsinstrumenten door de mentor, orthopedagoog en ondersteuningscoördinator. De mentor en docenten zijn bij de basisondersteuning de primaire uitvoerders. Het (externe) Zorg Advies Team (ZAT) kan adviserend of tijdelijk ondersteunend zijn in de vorm van screening, analyses of gespreksvoering.

## 4.2 Extra ondersteuning in de vorm van arrangementen

Een leerling die ondersteuning behoeft, die boven de overeengekomen basisondersteuning uit gaat, ontvangt die extra ondersteuning in de vorm van een ondersteuningsarrangement binnen de eigen school. Daarbij is het vertrekpunt de ondersteuningsbehoefte van de leerling. Het gaat dus om wat de leerling nodig heeft en niet om wat de leerling 'mankeert'. De school gaat niet uit van 'labels' en 'etiketten'. Er is dus ook geen standaardlijstje van arrangementen, er is veelmeer sprake van maatwerk.

Het kan zijn dat het Seyster College de gewenste ondersteuning niet kan aanbieden. In dat geval kan in overleg met ouders gekozen worden voor een verwijzing naar een school die mogelijkheden heeft om tegemoet te komen aan de onderwijsbehoeften van die wel kan aanbieden.

Arrangementen kunnen verschillen in:

- Mate van individualisering: het kan gaan om een (geheel) individueel arrangement of een (deels) groepsgewijs arrangement.
- Duur: arrangementen kunnen korter of langer duren.
- Intensiteit: een arrangement kan meer of minder intensief zijn (bijvoorbeeld extra ondersteuning op dagelijkse basis of een wekelijks gesprek met een mentor).
- Aantal betrokkenen. Het kan zijn dat de ondersteuning geleverd wordt door of enkele vakdocenten of de mentor van de leerling. Het kan ook zijn dat meer specialistische functionarissen betrokken worden van de Interne Commissie Leerlingenzorg, zoals een van de orthopedagogen. Het is ook mogelijk dat er ondersteuning van buiten wordt aangezocht. Het kan dan gaan om ambulante begeleiding vanuit het speciaal onderwijs, maatschappelijk werk, jeugd-ggz e.d.

Bij de beslissing om een individueel ondersteuningsarrangement in te zetten wordt een bepaalde procedure gevolgd; zie paragraaf 6.2.

Over de inhoud en de beoogde doelstellingen van een arrangement wordt altijd overlegd met de leerling en de ouders.

### **Arrangementen Seyster College:**

1. Het Seyster College heeft samen met het Christelijk College Zeist een driejarig pro-vmbo traject. Hier krijgen de leerlingen het theoretisch aanbod van vmbo-basis en de begeleiding zoals wordt vormgegeven op het praktijkonderwijs. Gedurende een periode van 3 jaar kan de leerling ervaren welke onderwijssoort het best bij hem past. Binnen deze 3 jaar wordt er regelmatig gekeken hoe een leerling zich binnen het onderwijs ontwikkelt en een keuze gemaakt voor een passend vervoltraject binnen het praktijkonderwijs of het vmbo.
2. Verzorgen van de Entree-opleiding (MBO-1) in samenwerking met het ROC-MN of Yuverta. Het doel is om leerlingen de mogelijkheid te bieden een MBO 1 diploma te halen, wat hen de kans geeft op een betere uitgangspositie tot de arbeidsmarkt of om door te gaan naar een MBO-2 opleiding op het ROC.



### 4.3 Plaatsing VSO

In beginsel kunnen scholen aan het overgrote deel van de ondersteuningsvragen van leerlingen tegemoet komen via de basisondersteuning en de extra ondersteuning in de vorm van arrangementen. Om een aantal redenen kan dat echter soms niet mogelijk zijn. Het gaat daarbij om de volgende gevallen:

- Er is (zeer) specialistische expertise nodig om in de ondersteuningsvraag te voorzien die niet (op het vereiste niveau, in de gewenste intensiteit) binnen de school kan worden aangeboden.
- De duur en intensiteit van de benodigde ondersteuning is redelijkerwijze niet inpasbaar binnen de klassikale/groepsgewijze onderwijscontext van de school.
- De veiligheid van de leerling, dan wel de veiligheid van medeleerlingen kan niet (voldoende) gegarandeerd worden.

In deze gevallen ligt een plaatsing in een school voor voortgezet speciaal onderwijs voor de hand, waar de leerling wel passend onderwijs en passende ondersteuning kan ontvangen, eventueel in combinatie met behandeling vanuit jeugdzorg.

Besluitvorming over plaatsing in het vso gebeurt uiteraard altijd in zorgvuldig overleg met de ouders. De wet schrijft hierbij een bepaalde procedure voor, die leidt tot een zogeheten toelaatbaarheidsverklaring voor het vso. Deze procedure houdt de school uiteraard aan; zie ook [www.swv-vo-zou.nl](http://www.swv-vo-zou.nl).

## 5 Inrichting ondersteuningsstructuur van ons onderwijs

### 5.1 Functies en functionarissen

- **Onderwijsteam**  
De docenten en medewerkers bieden de leerlingen een kleinschalige, veilige en prettige leer- en werkomgeving. Daarin staat voorop dat ieders eigenheid gerespecteerd wordt. Naast het aanbieden van kennis en vaardigheden bieden de docenten hulp aan bij het plannen en organiseren van het leren.
- **Mentor**  
De mentor heeft een grote rol binnen onze school. De mentor is toegankelijk op een laagdrempelige manier en heeft veel coachende taken. De mentor is het centrale aanspreekpunt voor leerlingen, ouders en leerkrachten bij vragen en zorgen over de leerling. Zij/hij heeft de belangrijkste rol in de signalering van bijzonderheden m.b.t. het welzijn van de leerling, gaat met de leerling in gesprek bij zorgen en legt waar nodig lijnen naar ouders en het ondersteuningsteam. De mentor staat naast de leerling in zijn/haar ontwikkeling, spreekt met leerling over schoolse leerdoelen en persoonlijke ontwikkeling (sociaal emotionele ontwikkeling, eigen leerdoelen, leerdoelen die naar voren komen vanuit de klassensituatie). De mentor begeleidt de leerling tijdens de schoolloopbaan. Hij/zij neemt een belangrijke plaats in bij de begeleiding van de hele ontwikkeling van de leerling.
- **Ondersteuningscoördinator**  
De ondersteuningscoördinator heeft een belangrijke functie in het coördineren van de zorg rondom de leerlingen en uitzetten van het zorgbeleid binnen de school. Specifiek organiseert de ondersteuningscoördinator onderzoek en speciale hulp voor leerlingen met specifieke ondersteuningsbehoeften en draagt zorg voor dossiervorming over deze leerlingen. Hij/zij coacht leraren en het team bij het

(pedagogisch) begeleiden en leren van leerlingen en het opstellen van groeidocumenten/ ontwikkelingsperspectieven (OPP's).

Hij/zij adviseert de schooldirectie bij het ontwikkelen van het onderwijs- en ondersteuningsbeleid (o.a. SOP) in de school, het bovenschools ondersteuningsbeleid en het beleid ten aanzien van de aanname van nieuwe leerlingen met ondersteuningsbehoeften. Hieronder valt ook het zorg dragen voor de sociale veiligheid en verzuimcoördinatie.

Hij/zij is voorzitter van ondersteuningsteams en organiseert overig in- en extern overleg met betrekking tot deze leerlingen. De ondersteuningscoördinator coördineert aanmeldingen en verwijzingen van leerlingen en de daarbij behorende begeleiding en draagt mede zorg voor toelaatbaarheidsverklaringen en activiteiten met betrekking tot schoolverlaters en de verwijzingen van leerlingen naar het VSO. Hij/zij stelt jaarlijks het schoolondersteuningsplan op en vertegenwoordigt de school bij in- en extern overleg over ondersteuningsbeleid. Daarnaast levert de ondersteuningscoördinator een bijdrage aan de evaluatie van het ondersteuningsbeleid op het niveau van de school, bovenschools en het samenwerkingsverband en aan de rapportage hiervan aan de inspectie.

- Lisa Hamaker, [L.Hamaker@seystercollege.nl](mailto:L.Hamaker@seystercollege.nl)

- **Orthopedagoog**

De orthopedagoog verricht taken op het gebied van diagnostiek, leerlingbegeleiding, ondersteuning van leerkrachten, schoolteams en schoolorganisaties. Een orthopedagoog ondersteunt bijvoorbeeld bij het verbeteren van het ontwikkel- en leerproces van een leerling, of adviseert opvoeders en leerkrachten over het ontwikkelingsperspectief van een leerling en welke ondersteuning nodig is om dat te realiseren.

Specifiek kan de orthopedagoog door handelingsgerichte diagnostiek, de onderwijsbehoeften van de leerling bepalen, een ontwikkelingsperspectief (OPP) opstellen, handelingsgerichte adviezen geven aan de leraar en zo nodig adviseren bij een toelaatbaarheidsverklaring voor het onderwijs.

De orthopedagoog begeleidt leerlingen op basis van evidence based methoden en kan contacten leggen met jeugdhulp. Daarnaast kan hij/zij een rol spelen bij het vormgeven van passend onderwijs door mee te denken over beleid rondom handelingsgericht arrangeren, ondersteuningstoewijzing en het opstellen van een ondersteuningsplan.

- Onderbouw: Marlon Hillen, [m.hillen@seystercollege.nl](mailto:m.hillen@seystercollege.nl)
- Bovenbouw: Inge van der Most, [i.vandermost@seystercollege.nl](mailto:i.vandermost@seystercollege.nl)

- **Vertrouwenspersoon**

De vertrouwenspersoon fungeert als aanspreekpunt bij vertrouwelijke zaken en persoonlijke problemen met betrekking tot schoolse zaken en gaat na welke route er daarvoor uitgezet kan worden. Wanneer nodig, wordt er advies of contact gezocht met andere professionals of partijen.

- Raymond ter Horst, [r.terhorst@seystercollege.nl](mailto:r.terhorst@seystercollege.nl)
- Cathelijne Alberts, [c.alberts@seystercollege.nl](mailto:c.alberts@seystercollege.nl)

- **Schoolleiding (lid ondersteuningsteam en aannameteam)**

De schoolleiding draagt verantwoordelijkheid voor het goed functioneren van de ondersteuningsstructuur en de daarbij behorende werkprocessen en neemt namens het bevoegd gezag daarin de formele beslissingen.

- Linda van Ravensteijn, [l.vanravensteijn@seystercollege.nl](mailto:l.vanravensteijn@seystercollege.nl)

- **Directrice**

- Bianca Toebosch, [b.toebosch@seystercollege.nl](mailto:b.toebosch@seystercollege.nl)

## 5.2 Basisondersteuningsaanbod

- Biografische intake. Voordat een leerling op school start, vindt er een uitgebreid intakegesprek plaats waarbij de biografie of unieke kenmerken van het kind met de ouder(s)/verzorger(s) wordt besproken. Deze informatie wordt gebruikt om de leerling goed te leren kennen en om op mogelijke moeilijkheden of sterke kanten al te kunnen anticiperen.
- Executieve functies. De mentoren bieden hun klas ondersteuning bij het leren plannen en organiseren van hun werk, ontwikkelen van zelfreflectie, ontlasten van het werkgeheugen, oefenen met volgehouden aandacht en zelfregulatie; het goed inzetten van de zogenaamde executieve functies. O.a. de dagstart en afsluiting met de mentorklas is hiervoor ingericht.
- Mentorenoverleg. Drie keer per jaar is er een overleg tussen alle mentoren en het ondersteuningsteam om lopende leerlingzaken en vakafstemming te bespreken. De expertise van alle mentoren wordt hierin benut en dit werkt tevens vaak preventief in het oplossen van zorgproblemen.
- Intervisiemomenten. Intervisiemomenten worden meerdere keren per jaar gepland met als doel deskundigheidsbevordering en persoonlijke ontwikkeling. Dit alles t.b.v. het werken met leerlingen, ouders en collega's. De school ontwikkelt zich in oplossingsgericht werken met leerlingen en tijdens de intervisie.
- Leerlingbesprekingen. Driemaal per jaar vinden besprekingen van alle leerlingen plaats door het hele team, gericht op de leerprestaties, de werkhouding, sociaal-emotionele ontwikkeling en het algemeen welzijn. Hierop volgt een gesprek tussen elke mentor en leerling waarin leerlingen kunnen delen hoe zij vinden dat het deze periode met ze gaat, en de mentor de bevindingen uit de eerder genoemde besprekingen deelt. Doelen voor de komende periode worden hierin ook besproken.
- Vertrouwenspersoon en orthopedagogen. Leerlingen die laagdrempelig in gesprek willen, kunnen in gesprek met de vertrouwenspersoon of orthopedagoog.
- Dagstart- en afsluiting. Bij de start en afsluiting van de dag wordt met het gehele team bijzonderheden van die dag en de toekomstige dag besproken, zo kunnen ondersteuningsvragen direct opgepakt worden door de juiste personen.

## 5.3 Extra ondersteuning via arrangementen

Een leerling kan op drie gebieden extra ondersteuning krijgen. Die drie gebieden worden onderverdeeld in de volgende drie aandachtsgebieden:

1. Het leergebied, de schoolprestaties. Soms biedt een dossieranalyse handvatten voor het aanpakken van dit probleem, een gesprek met de leerling, ouders of betreffende docent(en) en mentor.
2. De werk- en studiehouding. Hieronder vallen ook problemen met het plannen en het organiseren van het eigen schoolwerk.
3. Op sociaal-emotioneel gebied. De orthopedagogen kunnen (kortdurend) begeleiding bieden waar de sociale emotionele ontwikkeling in het geding is op school. Voorbeelden waarbij dit ingezet wordt zijn faalangst, mantelzorgen (kinderen met extra zorgtaken thuis), gebrekkige sociale vaardigheden of emotionele problemen. Waar de problematiek verder gaat dan de school, wordt doorverwezen naar externe hulpverlening.

#### 5.4 Samenwerkingsrelaties met ketenpartners

Het ondersteuningsteam en de locatieleider hebben contact met het Samenwerkingsverband Zuidoost Utrecht en daarmee contact met alle aangesloten scholen. De leerplichtambtenaren uit de regio, GGD-arts en medewerkers van de CJG's en wijkteams zijn een aantal keer per jaar aanwezig bij het grote overleg van het ondersteuningsteam en hebben daar een adviserende en schakelende rol bij verwijzing naar externe zorginstanties. Waar nodig vindt samenwerking plaats met de Kleine Prins en Kentalis voor begeleidingsvragen bij medische diagnoses.

## 6 Hoe wordt ondersteuning vormgegeven?

Deze paragraaf schetst de belangrijkste procedures.

### 6.1 Basisondersteuning

Signalering (komen tot de constatering dat extra ondersteuning nodig is), vindt plaats bij aannname, in het ondersteuningsteam, in teamvergaderingen, door individuele teamleden, ouders of leerling.

- Determinatie (bepalen welke ondersteuning nodig is), gebeurt in het ondersteuningsteam i.o.m. mentor, leerling en ouders.
- Toewijzing (beslissen dat een bepaalde vorm van ondersteuning geboden kan worden) op aangeven van de toelatingscommissie van de school i.o.m. mentor, leerling en ouders.

### 6.2 Extra ondersteuningstrajecten

- Signalering dat extra ondersteuning nodig is, op aangeven van de criteria voor praktijkonderwijs. Deze vindt plaats bij aannname, in het ondersteuningsteam, in besprekingen van het hele team, door individuele teamleden, ouders of leerling. Deze kan op drie gebieden plaatsvinden: leerprestaties, werkhouding of sociaal-emotioneel functioneren. Tijdens de signalering worden altijd alle gebieden onderzocht.
- Determinatie (bepalen welke ondersteuning nodig is) waarbij aanvullend onderzoek gedaan kan worden zoals een intelligentie test, sociaal-emotionele vragenlijst of onderzoek naar executieve functies. En onderzoek naar adaptieve vermogens en emotionele leeftijd van de leerling (emotioneel niveau). In overleg met de mentor, ouders en leerling.
- Toewijzing (beslissen dat een bepaalde vorm van ondersteuning geboden kan worden) op aangeven van de Interne Commissie Leerlingenzorg (ICL).
- De wijze waarop het ontwikkelingsperspectief van de leerling door het schoolbestuur en na op overeenstemming gericht overleg met de ouders wordt vastgesteld en jaarlijks wordt geëvalueerd en bijgesteld.
- Advisering over begeleidingstrajecten gebeurt door het ondersteuningsteam. In overleg met mentor, leerling en ouders worden hierin besluiten genomen en worden afspraken hierover gemaakt. Begeleidingstrajecten worden vastgelegd in het ontwikkelingsperspectiefplan (OPP) en geëvalueerd gedurende het traject en aan het einde van het schooljaar.

### 6.3 Aanpak thuiszitters

Voor leerlingen die te maken hebben met ‘thuiszittersproblematiek’, is er geen standaard procedure af te spreken. Voordat de school het kind een ‘thuiszitter’ acht, zijn er al enkele acties geweest en zijn er gesprekken geweest om samenwerkingen te versterken met het kind zelf, met de ouders en/of hulpverleners. Vervolgstappen zijn meldingen bij leerplicht of en/of bij de schoolarts, en/of een aanmelding voor een hulptraject. Het kan per individu verschillen hoe de inzet en de route eruit ziet; dat is afhankelijk van de oorzaken en waar mogelijke oplossingen kunnen liggen. Mocht de verzuimaanpak niet leiden tot verbetering, dan volgt er een aanmelding bij het Zorg Advies team. In dit orgaan worden adviezen/oplossingen bedacht met onze ketenpartners (leerplicht, schoolarts, wijkteam). Het moege duidelijk zijn dat we voor de betreffende leerling maatwerk bieden, welke in overleg met de ketenpartners en het Samenwerkingsverband, tot stand komt. Het gaat altijd om het onderwijs aanpassen aan wat haalbaar is, en/of het inzetten van een beter passende onderwijsvoorziening in ons SWV. Bij het gehele traject is er een constante samenwerking tussen school (orthopedagoog en zorgcoördinator), de Leerplicht ambtenaar, GGD arts indien nodig, leerling en ouder(s)/verzorger(s). Een nauwgezette verslaglegging in het leerling dossier maakt het een en ander helder en overzichtelijk.

### 6.4 Wat is een ontwikkelingsperspectief (OPP)?

In een ontwikkelingsperspectief worden de ondersteuningsbehoeften van een leerling beschreven. Hierin stellen de ouders en school vast wat hun kind nodig heeft om zich te kunnen ontwikkelen, welk uitstroomperspectief er verwacht wordt en welke onderwijsdoelen daarbij horen. De verplichte onderdelen van het ontwikkelingsperspectief staan beschreven in de wet en zijn:

- De verwachte uitstroombestemming van de leerling.
- De onderbouwing van de verwachte uitstroombestemming van de leerling (met in elk geval een weergave van de belemmerende en bevorderende factoren).
- Een beschrijving van de te bieden ondersteuning en begeleiding en - indien aan de orde - de afwijkingen van het (reguliere) onderwijsprogramma.
- Een jaarlijkse evaluatie.

### 6.5 Plaatsing in het voortgezet speciaal onderwijs

De procedure is als volgt:

- In overleg besluiten ouders, ICL en bevoegd gezag om een toelaatbaarheidsverklaring voor het voortgezet speciaal onderwijs (VSO) aan te vragen.
- Het schoolbestuur dient de aanvraag en het bijbehorende dossier formeel in bij de desbetreffende commissie binnen het samenwerkingsverband.
- De commissie neemt, eventueel na nader onderzoek, een beslissing (wel of niet afgeven van een toelaatbaarheidsverklaring).
- Tegen de beslissing van de commissie staat de mogelijkheid van bezwaar en beroep open; zie voor de procedure [www.swv-vo-zou.nl](http://www.swv-vo-zou.nl)
- Een toelaatbaarheidsverklaring is een voorwaarde om geplaatst te kunnen worden in het voortgezet speciaal onderwijs. De vso-school heeft vervolgens een eigen toelatingsbevoegdheid.

### 6.6 Bezwaar en beroep

#### 6.6.1 Regelingen op school(bestuurlijk) niveau

#### Klachtenregeling

Wij hechten veel waarde aan een goede verstandhouding tussen ouders, leerlingen en medewerkers en wij doen ons uiterste best om klachten te voorkomen. Helaas blijft altijd het risico bestaan dat zaken niet optimaal verlopen. Wanneer wij een klacht binnenkrijgen, onderzoeken we eerst of er nog mogelijkheden zijn om de klacht op schoolniveau op te lossen. Is dat niet het geval, dan wordt u uitgenodigd voor een gesprek met het college van bestuur. Wij stimuleren het dat (indien van toepassing) de leerling waar het om gaat, ook mee komt naar het gesprek. Met de klachtenregeling beoogt de school een zorgvuldige behandeling van klachten, in het belang van de betrokkenen en in het belang van de school (een veilig schoolklimaat).

Iedereen die met een van onze scholen te maken heeft, kan een klacht indienen zoals: ouders, leerlingen, medewerkers, stagiaires of vrijwilligers.

Bij ernstige zaken, bijvoorbeeld het vermoeden van seksuele intimidatie, agressie of geweld, wordt u doorverwezen naar de interne vertrouwenspersoon of de externe vertrouwenspersoon (voor medewerkers). Deze zijn deskundig op het gebied van (jeugd)hulpverlening. Zij onderzoeken of een oplossing mogelijk is. Lukt dit niet, dan kunt u een klacht indienen.

Onze klachtenregeling is gebaseerd op de Modelklachtenregeling van Verus.

<https://www.cvoq.nl/wp-content/uploads/2023/10/Klachtenregeling-2022-v3.pdf>

### **Formele klacht**

Als het bevoegd gezag de behandeling van de klacht niet zelf ter hand neemt of bent u na dat gesprek nog niet tevreden, dan kunt u uw klacht voorleggen aan de landelijke klachtencommissie.

De school is aangesloten bij de landelijke klachtencommissie voor het christelijk onderwijs (<https://www.geschillencommissiesbijzonderonderwijs.nl/>).

Postadres: Postbus 394, 3440 AJ Woerden, T: 070-3861697 E: info@gcbo.nl.

Op de samenstelling van de commissie, de behandeling van klachten die worden voorgelegd aan de Commissie en de termijnen waaraan zij zich dient te houden is het Reglement Landelijke Klachtencommissies GCBO van toepassing. Dit reglement is te vinden op:

[http://www.geschillencommissiesbijzonderonderwijs.nl/sites/www.geschillencommissiesbijzonderonderwijs.nl/files/reglement\\_klachtencommissies\\_gcbo.pdf](http://www.geschillencommissiesbijzonderonderwijs.nl/sites/www.geschillencommissiesbijzonderonderwijs.nl/files/reglement_klachtencommissies_gcbo.pdf)

### **6.6.2 Regelingen op niveau van het samenwerkingsverband**

Het samenwerkingsverband is aangesloten bij de landelijke bezwaaradviescommissie die adviseert over bezwaarschriften betreffende beslissingen van het samenwerkingsverband over de toelaatbaarheid van leerlingen tot het voortgezet speciaal onderwijs; zie voor de procedure [www.swv-vo-zou.nl](http://www.swv-vo-zou.nl)

### **6.6.3 Regelingen op landelijk niveau**

Vanaf augustus 2014 is er een Landelijke Geschillencommissie passend onderwijs die oordeelt in geschillen tussen ouders en het schoolbestuur over:

- (de weigering van) toelating van leerlingen die extra ondersteuning behoeven;
- de verwijdering van leerlingen;
- het ontwikkelingsperspectief.

Zie voor de procedure [www.swv-vo-zou.nl](http://www.swv-vo-zou.nl)

## 6.7 Toelating van leerlingen

Het samenwerkingsverband heeft een aantal regionale afspraken gemaakt over de toelatingsprocedure. Daarnaast kent elke school zijn specifieke toelatingseisen.

Voor de regionale afspraken zie: [www.swv-vo-zou.nl](http://www.swv-vo-zou.nl).

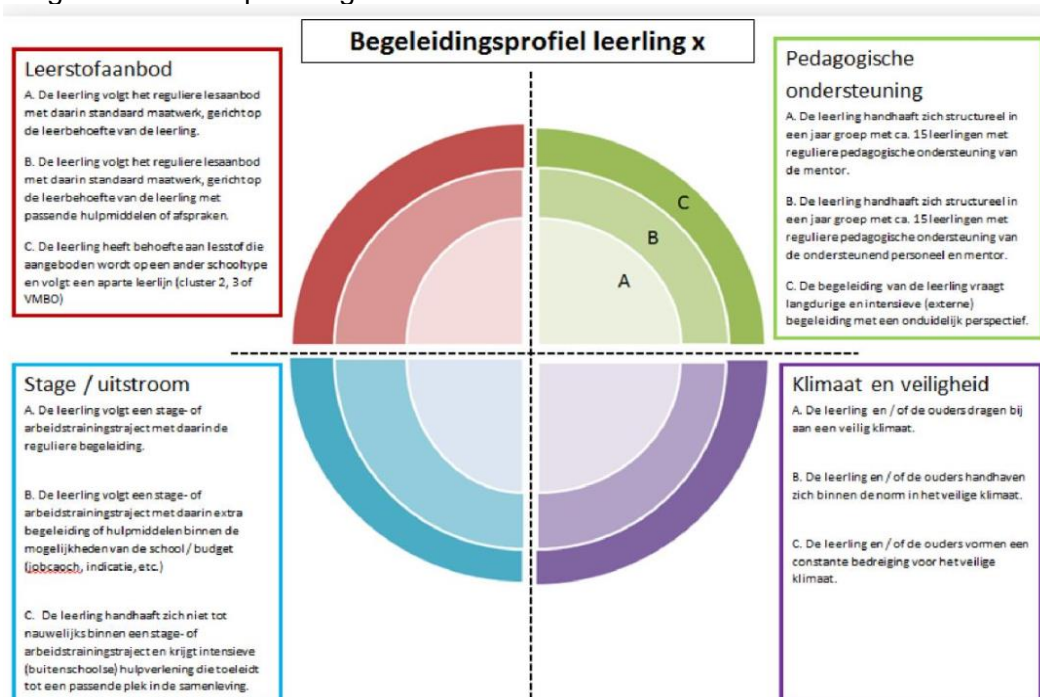
Voor leerlingen die aangemeld worden bij het Seyster College zijn de landelijke criteria voor praktijkonderwijs van toepassing. Het tijdpad voor aanmeldingen zie bijlage 7.1

Een leerling komt in aanmerking voor het praktijkonderwijs als hij/zij aan de volgende criteria voldoet:

- IQ 55 t/m 80
- Leerachterstand op tenminste twee van de volgende domeinen: - Inzichtelijk rekenen - Begrijpend lezen - Technisch lezen - Spellen ; waarvan tenminste één van de domeinen inzichtelijk rekenen of begrijpend lezen betreft en deze leerachterstand gelijk of groter is dan 0,5.

### 6.7.1 Criteria praktijkonderwijs op het Seyster College

Voor leerlingen die aangemeld worden bij het Seyster College zijn landelijke criteria voor praktijkonderwijs van toepassing. Daarbij wordt verwacht dat een leerling zich kan handhaven in een klas van 16 leerlingen met 1 docent. Zij moeten over enige mate van emotieregulatie beschikken en coping mechanismen om met uitdagende situaties om te gaan. Ook wordt verwacht dat de leerling in staat is om zich in het Nederlands zowel schriftelijk als mondeling uit te drukken. Er dient een reëel perspectief op arbeid aanwezig te zijn. De leerling beschikt over een A1 niveau Nederlands en is zodoende in staat mondelinge instructies op te volgen.



Zie bijlage 7.2

### 6.7.2 Contra-indicaties op het Seyster College

Het Seyster College is in beginsel niet goed toegerust voor leerlingen met:

- Ernstige psychiatrische aandoeningen/problemen.
- Externaliserend gedrag, waarbij de veiligheid van de groep, de leerling en de schoolomgeving in het geding is.

Fysieke problematiek waarbij zelfredzaamheid structureel een probleem is.

## 7 Bijlagen

### Bijlage 7.1 Tijdpad aanmeldingen Seyster College.

Ouders melden hun kind ten minste 10 weken voor het begin van het schooljaar aan bij de school van hun keuze. Na aanmelding heeft de school 6 weken de tijd om te beslissen over de toelating van de leerling. Deze periode kan eenmaal met 4 weken worden verlengd. Heeft het bestuur na 10 weken nog geen besluit genomen? Dan heeft de leerling recht op tijdelijke plaatsing op de school van aanmelding tot de school wel een goede plek heeft gevonden. \*

Stappen:

- Stap 1

Ouders en leerling hebben een kennismakingsgesprek, inclusief rondleiding en/of bezoeken de open dag.

- Stap 2

Ouders melden schriftelijk bij de basisschool dat zij hun kind willen aanmelden bij het Seyster College. De basisschool start met het vullen van het dossier van de leerling in OT. Dossier aan te leveren door de basisschool.

- Stap 3

Nadat het dossier volledig en op orde is dient de basisschool de aanmelding in via OT. Op dit moment start de officiële aanmeldprocedure.

- Stap 4

De toelatingscommissie van het Seyster College bekijkt het dossier op de toelaatbaarheid van de leerling.

- Stap 5

Het Seyster College neemt contact op met de basisschool voor meer informatie over de leerling, met name op sociaal-emotioneel gebied.

- Stap 6

Indien nodig voert de orthopedagoog van het Seyster College een observatie uit en initieert de afname van eventuele aanvullende testen.

- Stap 7

De toelatingscommissie van het Seyster College neemt een besluit of het onderwijs passend is en de leerling toelaatbaar is. Indien dit het geval is wordt een OPP en motivering voor de aanvraag van Toelaatbaarheidsverklaring (TLV) geschreven. Indien dit niet het geval is wordt contact opgenomen met ouders en de basisschool.

- Stap 8

Ouders worden uitgenodigd voor een toelatingsgesprek op school met de orthopedagoog of zorgcoördinator. Tijdens dit gesprek worden de documenten ondertekend die nodig zijn voor het aanvragen van de TLV (zienswijze, motivering, start OPP, aanmeldformulier Seyster College).

- Stap 9

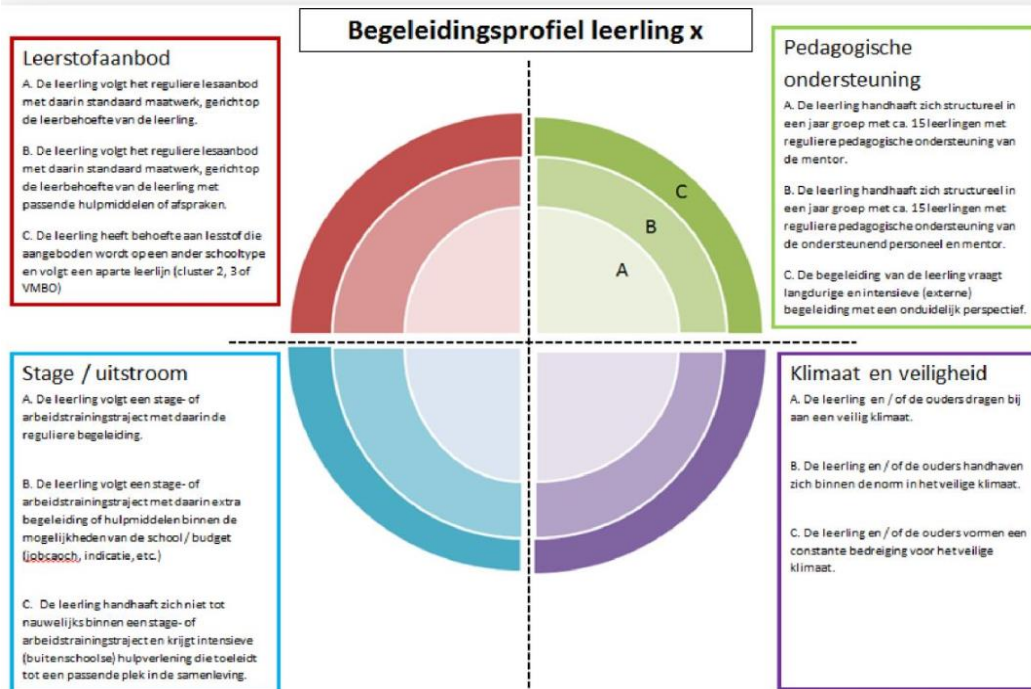
Het Seyster College dient via OT alle benodigde documenten in voor het aanvragen van een TLV bij het Samenwerkingsverband. Een deskundige van de TLV-commissie van het SWV toetst het dossier op inhoud en volledigheid. Bij een incompleet dossier ontvangt het Seyster College een bericht waarin wordt aangegeven wat er ontbreekt, zodat deze kan worden aangevuld. Is een dossier compleet dan zal het getoetst worden aan de landelijke criteria van het praktijkonderwijs. Voor het proces van toetsing geldt een termijn van 10 weken.

- Stap 10

De TLV-commissie van het SWV geeft een TLV Praktijkonderwijs af. De leerling wordt officieel aangenomen en ingeschreven bij het Seyster College.



## Bijlage 7.2 Uitwerking basisondersteuning en ondersteuningsprofiel t.a.v leerstofaanbod; pedagogische ondersteuning; stage/uitstroom.



A is, na indicering praktijkonderwijs, te beschouwen als regulier basisaanbod. Extra ondersteuning en grenzen worden aangegeven bij B en C, hierna te beschouwen als specifieke ondersteuning. Zie hiervoor ook paragraaf 5.5.

### Leerstofaanbod

#### Begeleidingsprofiel

*A. De leerling volgt het reguliere lesaanbod met daarin standaard maatwerk, gericht op de leerbehoefte van de leerling*

*B. De leerling volgt het reguliere lesaanbod met daarin standaard maatwerk, gericht op de leerbehoefte van de leerling met passende hulpmiddelen of afspraken.*

Extra ondersteuning hierbij wordt gegeven door:

Aangepaste leerstof, vereenvoudiging of meer uitdaging door de docent.

Begeleiding door orthopedagoog, dyslexiescreening, didactische toetsen om een leerstijl, werkhouding, oplossingsstrategieën en didactische vaardigheden in beeld te krijgen.

Extra oefening door dyslexiecoach, individueel begeleider, bij dyslexie of leesproblemen.

Computervaardigheden en leren gebruiken van de dyslexie voorlees App.

*C. De leerling heeft behoefte aan lesstof die aangeboden wordt op een ander schooltype en volgt een aparte leerlijn (speciaal onderwijs)*

### Pedagogische ondersteuning

*A. Reguliere ondersteuning binnen de schoolorganisatie door mentoren.*

De mentor is de spil in de zorg rond de leerling, hij begeleidt de leerling individueel en draagt zorg voor het groepsproces. De mentor biedt de groep structuur en een veilig klassen klimaat. De mentor onderhoudt individueel contact met de leerling door middel van coachgesprekken, waarin het IOP van de leerling wordt gevormd en geëvalueerd. De mentor onderhoudt contact met de ouders, bij de voortgangsgesprekken twee keer per jaar in januari en juni en tussentijds indien nodig, telefonisch of volgens afspraak op school of tijdens een huisbezoek. De mentor registreert en monitort de ontwikkeling van de leerling. Bij problemen of zorgen rond de ontwikkeling van de leerling, roept de mentor hulp in van het ondersteuningsteam of het MT. De mentor registreert bijzonderheden en vorderingen van de leerling in het leerlingvolgsysteem SOM en plaatst daar verslagen van

oudergesprekken. De mentor is de spil in de leerlingbespreking die twee of drie keer per jaar plaats vindt met de betrokkenen rond de groep.

#### *B. Extra ondersteuning:*

- sociaal emotionele ondersteuning:

Begeleiding door de orthopedagoog of SMW of individueel begeleider. Ondersteuning bij zelfvertrouwen opbouwen, afname van faalangst, aanleren van sociale vaardigheden, motivatie en vorming van identiteit.

- werkhouding:

Begeleiding door de orthopedagoog of individueel begeleider. Begeleiding in inzicht in werken, werken met stappenplannen.

- leerstijl:

Begeleiding door de orthopedagoog of SMW. Begeleiding in inzicht vergroten van de leerling in zijn sterke kanten en valkuilen en hoe hiermee om te gaan.

- relatie:

Begeleiding door de SMW of orthopedagoog in de relatie van de leerling met zichzelf, zijn omgeving, de stage en met thuis.

### **Stage-uitstroom**

#### *A. Begeleidingsprofiel leerlingen met betrekking tot stage en uitstroom*

*De leerling volgt een stage-of arbeidstrainingstraject met daarin de reguliere begeleiding.*

#### Wat betekent dit in de praktijk voor Stage:

Aan het einde van het lopende schooljaar wordt door de stagebegeleider in overleg met leerling en ouders een passende stageplek gezocht voor de 1<sup>e</sup> periode (half jaar) van het daaropvolgende schooljaar.

Als er een mogelijke geschikte stageplek wordt gevonden vindt er een kennismakings- en oriëntatie gesprek plaats door de leerling op de nieuwe stageplek met de toekomstige stagebegeleider. Hierbij is de stagedocent van school ook aanwezig.

De stagedocent bezoekt de leerling minimaal 3x per periode op locatie, dit kan frequenter zijn indien nodig. Daar er 2 periodes per jaar zijn wordt de desbetreffende leerling gemiddeld 6x per jaar op zijn stage bezocht. Daarnaast vinden er wekelijks stagelessen plaats op school.

Het gezamenlijk bespreken van de ervaringen op de stage draagt bij aan een positieve gedachte/ontwikkeling/mindset. Dit alles ter voorbereiding op de latere arbeidsparticipatie. Tevens wordt in de stage lessen gebruik gemaakt van de al genoemde methode Doen In "Stage en Loopbaan". Hierin oefenen de leerlingen theoretische en praktische arbeidsvaardigheden die zowel op school als op stage worden uitgevoerd.

#### Wat betekent dit in de praktijk voor Uitstroom:

De leerlingen in de uitstroom klas hebben een definitieve richting gekozen voor wat betreft hun uitstroomrichting.

De leerlingen stromen uit naar werk, een combinatie van werk en opleiding of een combinatie van stage en opleiding.

Dit kan zijn in bijvoorbeeld Horeca, Groen, Detailhandel, Techniek of Verzorging.

#### *N.B.*

*Ten aanzien van **klimaat en veiligheid** geldt dat normen van ouders-opvoeders en school wederzijds gerespecteerd worden en niet leiden tot afwijkingen binnen het onderwijs/ en begeleidingsaanbod. Indien de veiligheid van het klimaat in de schoolomgeving in het geding is door een constante bedreiging van ouders-opvoeders is Seyster College niet de juiste setting.*